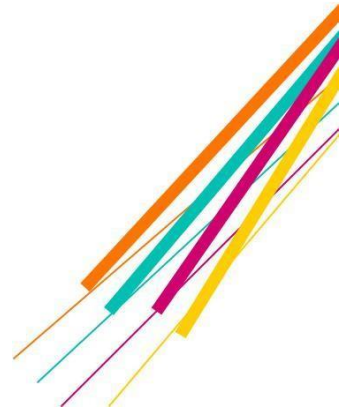




Términos de uso de izzi go App





TÉRMINOS DE USO DE izzi GO APP

Descripción general:

¿Estás suscrito a izzi TV? Te damos la bienvenida a izzi go App, con la cual podrás tener acceso al servicio de izzi TV y tener distintas funcionalidades.

Los presentes Términos de Uso rigen la utilización de la izzi go App. Nos reservamos el derecho de cambiar estos Términos de Uso en cualquier momento.

Índice

I. Definiciones; II.

Aceptación;

III. Registro del suscriptor; IV.

Pagos;

V. Confidencialidad en las comunicaciones del usuario VI.

Licencia;

VII. Características de la izzi go app;

VIII. Responsabilidad respecto de la información; IX.

Sitios ligados;

X. Uso de funciones y archivos; XI.

Características y funcionalidad;

XII. Exclusión de garantías y limitaciones a la responsabilidad.

XIII. Limitaciones de uso;

XIV. Propiedad intelectual. Marcas y derechos de autor;

XV. Modificaciones;

XVI. Indemnización;

XVII. Violación a estos términos y condiciones;

XVIII. Nulidad de una o más disposiciones; XIX.

Terminación;

XX. Legislación y jurisdicción.

I. Definiciones

Para efectos de los presentes Términos de Uso y sin perjuicio de los términos definidos dentro del Contrato de Suscripción, los términos que se definen a continuación tendrán los significados que a continuación se les atribuye:

“Concesionario”: Significa el prestador de servicios de telecomunicaciones con el que el Suscriptor celebró un Contrato de Suscripción, ya sea: i) Cablevisión, S.A. de C.V, ii) Servicios



Términos de uso de izzi go App

Telum, S.A. de C.V., iii) CV Telecomunicaciones del Norte, S.A. de C.V., iv) Comunicable S.A. de C.V., v) Televisión Internacional, S.A. de C.V., vi) Cablemás Telecomunicaciones, S.A. de C.V., vii) Cable y Comunicación de Campeche, S.A. de C.V., viii) Alvafig, S.A. de C.V., o ix) Cablevisión Red, S.A. de C.V., según corresponda la zona de cobertura concesionada dentro del Territorio.

"Contrato de Suscripción": Es el contrato de prestación de servicios de telecomunicaciones que celebra el Concesionario con cada Suscriptor para que este último pueda recibir por parte del Concesionario, entre otros servicios, los servicios de televisión restringida.

"Cuenta izzi ": Es la cuenta del Suscriptor con la que mediante la obtención de un nombre de usuario y contraseña personal se puede ser autenticado y autorizado para acceder a la izzi go App para disfrutar los Programas y demás funciones compatibles con el sistema izzi TV.

"izzi TV": Servicio de video contratado por el Suscriptor en términos del Contrato de Suscripción.

"Dispositivos": Son los equipos electrónicos propiedad del Suscriptor, enunciando sin limitar televisores, computadoras personales, teléfonos móviles, tabletas, consolas de videojuegos, decodificadores (Set-Up-Boxes) y cualquier otro equipo que tenga la funcionalidad o posibilidad de conectarse directamente o indirectamente a Internet, que sean soportados tecnológicamente por la plataforma de izzi TV, mediante los cuales el Suscriptor podrá tener acceso a los servicios y funcionalidades izzi TV disponibles a través de la izzi go App.

"Licencia de Uso": Es la licencia de uso respecto de la izzi go App que el Concesionario otorga al Suscriptor en términos de los presentes Términos de Uso.

"Programas": Son las obras audiovisuales, incluyendo sin limitar películas, series, programas, documentales y/o cualquier tipo de contenido audiovisual o de audio a los que podrá tener acceso el Suscriptor a través de la izzi go App de acuerdo al o los complementos que se tengan contratados en izzi TV.

"Servicio TVE": Es un servicio de televisión en todo lugar (por sus siglas en inglés tv everywhere) prestado por el Concesionario sin ningún costo adicional para el Suscriptor, mediante el cual una vez que se haya identificado o autenticado en la izzi TV App, este podrá tener acceso a ciertos contenidos de los canales lineales de televisión a los que se tenga suscripción y que determine el Concesionario dentro del servicio izzi TV.

"izzi go App": Es el sistema de cómputo (aplicaciones móviles o apps) diseñado para permitir al Suscriptor el acceso a diversas herramientas compatibles con el sistema de izzi TV y que a su vez le permiten la visualización de sus Programas a través de los Dispositivos, y la suscripción a diversos servicios de video, entre otras funciones.



"Suscriptor": Destinatario final que celebró con el Concesionario un Contrato de Suscripción, que tiene contratado el servicio de izzi TV y que se encuentra al corriente en el pago de los servicios que le presta el Concesionario.

"Términos de Uso": Son las condiciones de otorgamiento de la Licencia de Uso de la izzi go App, mismos que se enuncian en el presente documento.

"Territorio": El área geográfica en la que el Concesionario se encuentre autorizado por el Gobierno Federal de los Estados Unidos Mexicanos para prestar los servicios de telecomunicaciones ofertados por el Concesionario

Como Suscriptor que desea hacer uso de izzi TV a través de la izzi go App, deberás contar con un usuario y contraseña registrados. Si no te has registrado o deseas recuperar tu contraseña ingresa a www.izzi.mx/mi-cuenta . Para poder tener acceso al servicio de izzi TV por medio de la izzi go App, necesitas tener contratado el servicio de izzi TV y estar al corriente en tus pagos.

La privacidad y confianza son muy importantes para nosotros y por ello queremos asegurarnos que como Suscriptor conozcas cómo salvaguardamos la integridad, privacidad y protección de tus datos personales, en apego a la Ley Federal de Protección de Datos Personales en Posesión de los Particulares. Para consultarlos ingresa a la página web www.izzi.mx/legales/izzigo/aviso-de-privacidad-izzigo.

El Concesionario requiere que todos los usuarios de izzi TV se adhieran a los Términos de Uso que aparecen a continuación.

Estos Términos de Uso representan el acuerdo único y total entre el Suscriptor y el Concesionario y reemplazan cualquier otro acuerdo o garantía anterior entre ellos con relación al uso de la aplicación móvil "izzi go App".

II. ACEPTACIÓN.

Por el hecho de descargar, acceder y/o hacer uso de la izzi go App, el Suscriptor se adhiere de forma inmediata a todos y cada uno de los siguientes Términos de Uso. Es decir, el uso de la izzi go App constituye la aceptación de nuestros "Términos de Uso" y de nuestro "Aviso de Privacidad", por lo que el Suscriptor se obliga a cumplir con dichos Términos de Uso. Si el Suscriptor no está de acuerdo con los presentes Términos de Uso, no deberá utilizar la izzi go App.

izzi go App se ofrece como un medio de acceso a izzi TV. izzi go App es gratuita para los Suscriptores



Te recomendamos consultar de vez en cuando los Términos de Uso aplicables a la izzi go App, ya que el Concesionario puede cambiar dichos Términos de Uso aplicables en cualquier momento. En caso de que el Concesionario modifique los Términos de Uso, las modificaciones surtirán efectos de forma inmediata y el uso del servicio por parte del Suscriptor se entenderá como aceptación a los Términos de Uso modificados.

Estos Términos de Uso son aplicables únicamente para el uso de la izzi go App, incluidas todas las características y funcionalidades, aplicaciones, contenidos y software asociado. Los presentes Términos de Uso no regulan los servicios de telecomunicaciones contratados por el Suscriptor, y no sustituyen el clausulado ni los términos del Contrato de Suscripción.

III. REGISTRO DEL SUSCRIPTOR.

El Suscriptor que desee hacer uso de la izzi go App deberá contar con un usuario y contraseña registrada en su Cuenta izzi. Si no te has registrado o deseas recuperar tu contraseña ingresa a www.izzi.mx/mi-cuenta .

En cualquier momento, durante el proceso de registro para la descarga y uso de la izzi go App, el Suscriptor podrá recibir asistencia a través del Centro de Atención a Clientes del Concesionario en el siguiente teléfono: 018001205000.

El Suscriptor, al darse de alta y utilizar la izzi go App, es responsable de mantener y salvaguardar la confidencialidad y seguridad de su Cuenta izzi, incluyendo el resguardo del usuario y contraseña de dicha cuenta, así como de las actividades que ocurran en o a través de dicha cuenta, por lo que el Suscriptor se obliga a cambiar su contraseña en la sección de "Mi Cuenta" a través del sitio web de izzi www.izzi.mx/mi-cuenta en caso de falla de seguridad en su cuenta o de un uso no autorizado. Asimismo, el Suscriptor deberá restringir el acceso de terceros a los Dispositivos listos para izzi go App mediante los cuales accede a la izzi go App. El Suscriptor no deberá revelar su usuario y/o contraseña y/o demás información de su Cuenta a cualquier persona, ni compartirla con terceros. En caso de que el Suscriptor utilice Dispositivos compartidos para acceder a la izzi go App, el Suscriptor deberá cerrar sesión al finalizar cada visita. Si vende o devuelve un Dispositivo, el Suscriptor deberá cerrar sesión y desactivar el dispositivo antes de hacerlo. De igual manera, en el caso de extravío o robo de su Dispositivo, deberá reportarlo al centro de servicio al cliente para que dicho Dispositivo no sea objeto de un mal uso. El Suscriptor reconoce y acepta que en caso de no cerrar sesión o no desactivar el Dispositivo, cualquier tercero podría acceder a la izzi go App a través de la Cuenta izzi del Suscriptor, estando en posibilidad de acceder a la información del Suscriptor y de su Cuenta izzi, y hacer mal uso de la misma.

El Suscriptor garantiza que la información proporcionada al Concesionario es precisa y completa, teniendo el Concesionario en todo momento el derecho de comprobar la información solicitada, o



bien, negar el uso de izzi TV y/o izzi go App.

Al utilizar la izzi go App, el Suscriptor acuerda que: (i) sólo utilizará la izzi go App para uso personal y no para acceso de terceros ni para uso comercial o público; (ii) no autorizará a terceras personas a usar su Cuenta izzi; (iii) no cederá, prestará ni transferirá su Cuenta izzi a ninguna persona o entidad legal; (iv) no utilizará ninguna Cuenta izzi que pertenezca a otra persona para acceder a la izzi go App; (v) no utilizará la izzi go App para causar molestias o inconvenientes a terceros; (vi) no perjudicará el funcionamiento adecuado de la red y/o la infraestructura del Concesionario; (vii) no tratará de hackear o dañar la izzi go App; (viii) no copiará ni distribuirá la izzi go App, incluyendo sus Programas; (ix) facilitará todas las pruebas de identidad que le sean requeridas por el Concesionario; (x) no utilizará izzi go App en un dispositivo incompatible o no autorizado; y, (xi) cumplirá con la legislación aplicable.

Asimismo, en el uso de la izzi go App el Suscriptor se abstendrá de: (i) enviar material infractor, obsceno, amenazante, difamatorio o que sea ilegal o gravoso de cualquier modo, incluyendo material que viole los derechos de privacidad de terceros; (ii) enviar material que contenga software de virus, gusanos, troyanos u otros códigos, archivos, comandos, agentes o programas informáticos; interferir con o interrumpir en la integridad o el rendimiento de la izzi go App, así como los datos contenidos en los mismos; e, (iii) intentar obtener acceso no autorizado a izzi TV sus sistemas o redes relacionados.

Por su parte, el Concesionario no tendrá ninguna responsabilidad civil, penal, administrativa, o de cualquier otra índole por daños y perjuicios directos o indirectos, u otros causados relacionados con la izzi go App, o derivados de la falta de disponibilidad o de continuidad del funcionamiento de la izzi go App o de virus o diferentes alteraciones en los Dispositivos, archivos o bienes propiedad del Suscriptor o de terceros.

El Suscriptor acepta que sólo se puede acceder a la izzi go App utilizando medios autorizados. Por ello, es responsabilidad del Suscriptor asegurarse que éste descargue la aplicación izzi go App correcta para su dispositivo. El Concesionario no será responsable si no tiene un dispositivo móvil compatible o si descarga la versión errónea de la aplicación para su dispositivo móvil.

IV. PAGOS.

Por medio de la izzi go App el Suscriptor podrá realizar la compra de contenido que se encuentre disponible dentro del servicio izzi TV, así como la suscripción a servicios adicionales dentro de izzi TV. Las compras que se realicen por medio de la izzi go App estarán reguladas por tu Contrato de Suscripción y demás términos aplicables al servicio izzi TV, ya que la izzi go App es sólo un medio de acceso al servicio izzi TV.

El Concesionario utiliza el procesador de pago de un tercero (“Procesador de Pago”) para vincular la tarjeta de crédito del Suscriptor a la izzi go App. El procesamiento de pagos con respecto al uso



Términos de uso de izzi go App

que se haga de la izzi go App estará sujeto a las condiciones y políticas de privacidad del Procesador de Pago y del emisor de la respectiva tarjeta de crédito, además de los términos y condiciones del servicio izzi TV. El Concesionario no tendrá responsabilidad alguna con respecto al Procesador de Pago, ni a errores o fallas en el mismo.

V. CONFIDENCIALIDAD EN LAS COMUNICACIONES DEL USUARIO.

Con excepción de lo establecido en la legislación aplicable, el Concesionario hará sus mejores esfuerzos por mantener la confidencialidad de las comunicaciones del Suscriptor que contengan información personal y que sean transmitidas directamente al Concesionario. Asimismo, el Suscriptor reconoce y acepta que la información que proporcione al Concesionario a través de la izzi go App, podrá ser retransmitida a los terceros que el Concesionario determine necesario de acuerdo con sus prácticas comerciales.

VI. LICENCIA.

Con sujeción al cumplimiento de estos Términos de Uso por parte del Suscriptor, el Concesionario le otorga una licencia limitada, no exclusiva y no transferible para descargar e instalar una copia de la izzi go App en los Dispositivos que el Suscriptor posea o controle y para ejecutar una copia de la izzi go App solamente para su uso personal. EL CONCESIONARIO NO GARANTIZA EL DESEMPEÑO NI LA COMPATIBILIDAD DE LA IZZI TV APP CON SU DISPOSITIVO.

En virtud de lo anterior, el Suscriptor se abstendrá de: (i) otorgar licencias, sublicencias, vender, revender, transferir, ceder o explotar comercialmente de otro modo o de poner a disposición de cualquier tercero el servicio de la izzi go App; (ii) modificar o realizar obras derivadas basadas en la izzi go App y sus Programas; (iii) crear vínculos en internet a la izzi go App o gestionar “macros” o reproducir sitios web o aplicaciones “espejo” en o de cualquier aplicación en cualquier otro servidor o dispositivo inalámbrico basado en internet; (iv) realizar ingeniería inversa o acceder a la izzi go App para diseñar o construir un producto o servicio para cualquier competidor del Concesionario (incluidas sus afiliadas, subsidiarias, empresas relacionadas y controladores); (v) diseñar o construir un producto usando ideas, rasgos, funciones o gráficos similares a los de la izzi go App o bien copiar cualquier idea, rasgo, función o gráfico del servicio de la izzi go App; y/o, (v) lanzar un programa o comando automático, incluyendo sin limitación, arañas web, robots web, ants de web, indexadores web, bots, virus o gusanos, o cualquier programa que pueda realizar múltiples solicitudes por segundo al servidor o dificulte o entorpezca el funcionamiento del servidor del Concesionario o de la izzi go App.

En respuesta a solicitudes de proveedores de Programas o debido a limitaciones técnicas, o por cualquier otro motivo, a total y única discreción del Concesionario y sin aviso previo, usted acepta que algunos Programas no podrán visualizarse en algunas ubicaciones geográficas o no estarán disponibles para verlos a través de la izzi go App en todos o algunos Dispositivos, lo cual no

generará responsabilidad alguna para el Concesionario.

VII. CARACTERÍSTICAS DE LA IZZI GO APP

1. Disponibilidad. La disponibilidad de los Programas incluidos en izzi go se modificará periódicamente a discreción del Concesionario. La calidad de la imagen de los Programas transmitidos por Internet puede variar según el Dispositivo en el que se visualizará, la ubicación del Usuario, el ancho de banda disponible o la velocidad de su conexión a Internet, por lo que el Suscriptor reconoce que el Concesionario no es responsable de ello.

Una pequeña cantidad de datos es transmitida como búfer cada vez que inicia un Programa, por lo que al iniciar o detener los Programas con frecuencia se puede provocar un pequeño incremento en la cantidad de datos que se transmiten por minuto o por hora.

Todos los cargos de acceso a internet a través del Dispositivo del Suscriptor, correrán por cuenta del Suscriptor. El Concesionario no declara ni otorga garantía alguna respecto de la calidad de la experiencia que pueda tener el Suscriptor de ver al instante algún Programa en su Dispositivo a través de la izzi go App.

2. Tiempo de inicio. El tiempo de inicio de visualización de un Programa a través de la izzi go App variará según diversos factores, incluidos de forma enunciativa el lugar donde el Suscriptor se encuentra, el ancho de banda disponible en ese momento, el Programa que seleccione y la configuración de su Dispositivo.
3. Requisitos y limitaciones para Dispositivos. Para ver al instante cualquier Programa, el Dispositivo debe satisfacer los requisitos de sistema que se detallan en el lugar de descarga o en el apartado "Preguntas Frecuentes" o "FAQs" en el Sitio y/o App. LA CANTIDAD DE DISPOSITIVOS EN LOS QUE PUEDE VER SIMULTÁNEAMENTE ESTÁ LIMITADA. USTED PUEDE ACCEDER A izzi go App CON UNA MISMA CUENTA EN UN MOMENTO DETERMINADO EN UN MÁXIMO DE 2 (DOS) DISPOSITIVOS, Y SÓLO HASTA 2 (DOS) PROGRAMAS DE MANERA SIMULTÁNEA. El Concesionario se reserva el derecho de modificar sin previo aviso y en cualquier momento la cantidad de Dispositivos y transmisiones simultáneas a las que el Usuario tiene derecho.

El Concesionario se reserva el derecho para, sin previo aviso al Usuario y en cualquier momento, (i) aumentar o disminuir la cantidad o tipo de Dispositivos mediante los cuales se puede tener acceso a izzi TV, y (ii) prohibir o inhabilitar ciertos Programas para que puedan ser o no ser visualizados a través de determinados Dispositivos.



4. Limitación geográfica. El Suscriptor podrá ver un Programa al instante sólo en el territorio en el que geográficamente esté autorizado para ello. Los Programas que están disponibles para su visualización pueden variar según la ubicación geográfica. Se utilizarán tecnologías para verificar la ubicación geográfica donde el Suscriptor se encuentre y se bloqueará el acceso en caso de que se encuentre fuera de la ubicación geográfica permitida.

VIII. RESPONSABILIDAD RESPECTO A LA INFORMACION.

El Concesionario no será responsable por los daños derivados del uso de los medios de comunicación electrónicos con la izzi go App, incluyendo daños derivados del fallo o retraso en la entrega de comunicaciones electrónicas, interceptación o manipulación de comunicaciones electrónicas por terceros o por programas informáticos usados para comunicaciones electrónicas y transmisión de virus.

IX. SITIOS LIGADOS.

Se encuentra estrictamente prohibido cualquier tipo de captación y/o vinculación no autorizada a la izzi go App. El Concesionario, sus empresas controladoras, afiliadas y/o subsidiarias, se reservan el derecho de desactivar cualquier liga (link) o marco (frame) no autorizado, y no asume responsabilidad alguna respecto del contenido de cualquier otro sitio de internet ligado o vinculado a esta aplicación. El acceso a cualquier sitio ligado o vinculado será bajo el riesgo exclusivo del Suscriptor.

Asimismo, las partes reconocen que algunos de los hipervínculos de la izzi go App pueden llevar a otros sitios web u otros contenidos que no son controlados por el Concesionario ni tienen relación alguna con este. En virtud de ello, el Suscriptor reconoce y acuerda que el Concesionario no es responsable por los actos de terceros, los productos o contenidos de los sitios web o el funcionamiento de las aplicaciones o dispositivos y no otorga ninguna garantía en tal sentido. Estos sitios web vinculados tienen Aviso de Privacidad y términos y condiciones de uso separados e independientes que recomendamos leer detenidamente.

X. USO DE FUNCIONES Y ARCHIVOS

La información almacenada en la izzi go App se guarda en una base de datos local en el dispositivo del Suscriptor y/o en una base de datos centralizada en infraestructura del Concesionario y/o de terceros en un método encriptado que permiten que el Concesionario recabe automáticamente datos personales. El Concesionario recopila y procesa los datos personales de los usuarios de izzi TV de acuerdo a su Aviso de Privacidad. Para más información favor de consultar el Aviso de Privacidad de izzi en www.izzi.mx/legales/izzigo/aviso-de-privacidad-izzigo.

XI. CARACTERÍSTICAS Y FUNCIONALIDAD

1. Redes sociales. El izzi go App puede permitirle al usuario, transmitir, presentar o comentar calificaciones, valoraciones, comentarios u otros materiales relativos a ciertos Programas. El Suscriptor podrá conectar su Cuenta izzi a través de la izzi go App con diversas redes sociales. Si el Suscriptor elige conectarse a redes sociales, este podrá utilizar las funciones que comparten información del uso de izzi TV con otras personas. Usted sólo podrá conectar una cuenta de las redes sociales que utilice cada Cuenta izzi que tenga. Si Usted autoriza a más personas a utilizar izzi TV, es posible que su actividad se publique en la(s) cuenta(s) de redes sociales que utilice y esté visible en dichas redes sociales, por lo que el Suscriptor deberá conocer y ajustar las configuraciones de privacidad de la(s) cuenta(s) de redes sociales que utilice para ejercer el control de la información que compartirá con otras personas en dichas redes. Si no desea que se comparta la información antes mencionada, no utilice la función de conexión con redes sociales ni la de valoración.
2. Reseñas de los Usuarios. El Suscriptor podrá publicar reseñas de los Programas a través de la izzi TV App. El Concesionario se reserva el derecho de publicar, rechazar, eliminar, cualquier reseña en cualquier momento y sin previo aviso al Suscriptor. No se publicarán reseñas que contengan lenguaje grosero, profano o discriminatorio, contenidos ilegales, obscenos, amenazadores, difamatorios o que puedan despertar objeciones por cualquier motivo, direcciones URL, números de teléfono, direcciones de correo electrónico, cualquier tipo de publicidad, ataques personales contra cualquier persona, información engañosa acerca del origen de los Programas o comentarios respecto de izzi TV. Usted reconoce y acepta que una vez que realice una reseña, dicha información se podrá publicar en un foro público, que podrán ver otros usuarios y visitantes del servicio de izzi TV. Si no desea que se compartan sus reseñas en un foro público, no utilice la función de reseñas. El uso de la función Reseñas es para uso personal y no comercial, y es por elección suya y bajo su propio riesgo.
3. Contraseñas. El Suscriptor, en calidad de creador, titular y/o usuario de su Cuenta izzi, es el titular de la Cuenta izzi y tendrá acceso y control sobre la misma. El control del titular de la Cuenta izzi se ejerce mediante el uso del nombre de usuario y la contraseña de la misma y, por lo tanto, para mantener el control exclusivo, el titular de la Cuenta izzi no deberá revelar su contraseña. **AL COMPARTIR LA CONTRASEÑA DE LA CUENTA IZZI EN CONTRAVENCION A LO DISPUESTO EN ESTOS TERMINOS DE USO, EL SUSCRIPTOR SERÁ RESPONSABLE POR TODOS LOS ACTOS DE QUIEN HAGA USO DE SU CUENTA IZZI, ASÍ COMO DE QUIEN TENGA ACCESO A LA MISMA, A LOS DISPOSITIVOS Y/O A LOS DATOS RELACIONADOS CON LA FORMA DE PAGO.**

XII. EXCLUSIÓN DE GARANTÍAS Y LIMITACIONES A LA RESPONSABILIDAD

EL CONCESIONARIO, EL SITIO DEL CONCESIONARIO, LA IZZI GO APP, LOS PROGRAMAS O CUALQUIER OTRA CARACTERÍSTICA O FUNCIONALIDAD DE IZZI TV SE OFRECEN "EN EL ESTADO EN QUE SE ENCUENTRAN", CON TODAS SUS FALLAS Y SIN GARANTÍAS DE NINGÚN TIPO. EL CONCESIONARIO Y SUS RESPECTIVOS LICENCIANTES NO EMITEN DECLARACIONES NI GARANTÍAS DE NINGÚN TIPO RESPECTO DEL SERVICIO DE IZZI TV, LA SUSCRIPCIÓN, SU CALIDAD, EL SITIO, LA IZZI TV APP Y/O LOS PROGRAMAS. EL CONCESIONARIO NO MANIFIESTA, DECLARA NI GARANTIZA QUE EL SUSCRIPTOR PODRÁ UTILIZAR IZZI TV SIN INTERRUPCIONES O SIN ERRORES, Y USTED ACUERDA QUE EL CONCESIONARIO PODRÁ ELIMINAR O MODIFICAR DE CUALQUIER MANERA LOS ASPECTOS DE IZZI TV, INCLUIDA LA FUNCIONALIDAD, SIN AVISO NI INDEMNIZACIÓN ALGUNA. EL CONCESIONARIO MANIFIESTA EXPRESAMENTE QUE NO ASUME RESPONSABILIDAD ALGUNA POR EL USO DE LAS APLICACIONES, LOS DISPOSITIVOS Y LA IZZI GO APP (INCLUYENDO LA COMPATIBILIDAD CON IZZI TV). Sin perjuicio de lo anterior, el Concesionario y sus licenciantes no asumen responsabilidad alguna respecto de lo siguiente: (i) errores u omisiones en el contenido provisto dentro del sistema izzi TV, en el Sitio o en la izzi TV App;

(ii) recomendaciones o asesoramiento del centro de servicio al cliente, (iii) cualquier falla o interrupción en la disponibilidad del servicio de izzi TV, el Sitio y/o la izzi TV App; (iv) la provisión o transmisión de cualquier Programa y/o (v) cualquier pérdida o daño y/o perjuicio que surja del uso de la izzi TV App, los Programas, incluidos los daños o pérdidas causados por la descarga de la izzi TV App, la descarga o uso de cualquier otro software, los discos ópticos o cualquier otra conducta de los Suscriptores. EN LA MEDIDA EN QUE LO PERMITA LA LEGISLACIÓN APLICABLE, EL CONCESIONARIO EXCLUYE CUALQUIER DECLARACIÓN O GARANTÍA, INCLUYENDO SIN LIMITAR, LAS GARANTÍAS DE COMERCIALIZACIÓN, DE CALIDAD, DE APTITUD PARA CUALQUIER FIN EN PARTICULAR O DE RESPETO DE LOS DERECHOS DE AUTOR. El Concesionario tampoco declara ni garantiza que la información a la que se accede a través del Sitio y/o la izzi TV App sea precisa, completa o actualizada, ni declara ni garantiza que el uso que se haga del servicio de izzi TV esté libre de interrupción, pérdida, corrupción, ataque, virus, interferencias, piratería informática o cualquier otra intrusión contra la seguridad y no asume ninguna responsabilidad en relación con estos hechos. La información que el Concesionario provea en forma oral o escrita no generará ninguna garantía ni declaración que pueda generar responsabilidad para éste o para sus partes vinculadas.

(iii) EN NINGÚN CASO EL CONCESIONARIO, SUS CONTROLADORAS, FILIALES O SUBSIDIARIAS Y SUS RESPECTIVOS ACCIONISTAS, DIRECTORES, EJECUTIVOS, EMPLEADOS O LICENCIANTES, SERÁN RESPONSABLES (EN FORMA INDIVIDUAL O EN SU CONJUNTO) ANTE EL SUSCRIPTOR POR LOS DAÑOS PERSONALES O POR CUALQUIER DAÑO DIRECTO, ESPECIAL, INCIDENTAL, INDIRECTO O CUALQUIER DAÑO QUE SURGIERA DE LA PÉRDIDA DE USO, DATOS O GANANCIAS, LUCRO



CESANTE O CUALQUIER OTRO DAÑO O PÉRDIDA DE NATURALEZA COMERCIAL, YA SEA QUE SE HUBIERA ADVERTIDO O NO LA POSIBILIDAD DEL DAÑO Y CUALQUIER RESPONSABILIDAD QUE PUDIERA SURGIR CON EL USO DE IZZI TV, LOS PROGRAMAS, EL SITIO Y/O LA IZZI GO APP, INCLUIDAS LAS CARACTERÍSTICAS O FUNCIONALIDADES DEL SERVICIO DE IZZI TV.

EL CONCESIONARIO NO OTORGA NINGUNA DECLARACIÓN O GARANTÍA RESPECTO DE LOS DISPOSITIVOS NI LA COMPATIBILIDAD O CONFIGURACIÓN DE LOS DISPOSITIVOS CON LA IZZI TV APP, ASÍ COMO RESPECTO DE SU CONEXIÓN A INTERNET. Los distintos contratos de licencia para usuario final de software de terceros que Usted haya acordado a fin de acceder al servicio de izzi TV pueden contener exclusiones adicionales o limitaciones a la responsabilidad.

EL CONCESIONARIO NO ASUME NINGUNA RESPONSABILIDAD DE LOS ANUNCIOS O MATERIALES DE TERCEROS PUBLICADOS EN EL SITIO, NI TAMPOCO DE LOS PRODUCTOS O SERVICIOS QUE OFRECEN LOS ANUNCIANTES. CUALQUIER COMPRA O RELACION QUE USTED ADQUIERA CON LOS ANUNCIANTES NO SERA RESPONSABILIDAD DEL CONCESIONARIO. POR LO ANTERIOR USTED LIBERA DE CUALQUIER RESPONSABILIDAD AL CONCESIONARIO DE CUALQUIER PÉRDIDA O RECLAMACION CON RELACION A LA PUBLICIDAD DENTRO DE LA IZZI GO APP.

XIII. LIMITACIONES DE USO

El Suscriptor está obligado a utilizar la izzi go App conforme a lo señalado en el presente Contrato, así como a cumplir con la legislación aplicable en materia de propiedad intelectual e industrial. Asimismo, el Suscriptor reconoce y acepta expresamente que el uso de servicio de izzi TV no está permitido para fines comerciales y cualesquiera otros fines ajenos de los descritos en el presente documento.

El Suscriptor asume bajo su exclusiva responsabilidad las consecuencias, daños o acciones que pudieran derivarse del uso indebido de izzi TV y de la izzi Go App.

El Concesionario podrá terminar o restringir el uso de la izzi go APP en cualquier momento, sin necesidad de dar aviso a los Suscriptores y sin que exista obligación de sustituirla o de realizar alguna compensación a favor del Suscriptor. Asimismo, el Concesionario podrá restringir el uso de la izzi go App a cualquier Suscriptor que si el Concesionario sospecha que (i) viola cualquiera de los Términos de Uso o (ii) usa el servicio de forma ilegal o inadecuada.

El Suscriptor debe tener 18 años o más para poder ser titular de la Cuenta izzi. Si bien los menores de 18 años pueden utilizar el servicio de izzi TV, sólo pueden hacerlo con la



participación, supervisión y aprobación del Suscriptor, a través de la Cuenta izzi de esa persona y sujeto a los Terminos de Uso. izzi TV y los Programas a los que se accede a través de la izzi go App son para uso personal y no comercial. Salvo por la licencia limitada antes señalada, el Concesionario no le otorgan derecho o título alguno sobre los Programas, su contenido e información o la izzi go App.

Los Programas que sean clasificación “C” o “D” no es contenido apto para menores de 18 años. El Concesionario recomienda firmemente que el acceso a dichos Programas sea exclusivo para mayores de 18 años y que los menores se abstengan en todo momento, de acceder o intentar acceder a dichos Programas.

En caso de que algún menor de 18 años ingrese o utilice los Programas de clasificación “C” o “D” por medio de la Cuenta registrada, el Concesionario no se hace responsable bajo ninguna circunstancia por el uso de tales Programas y sus consecuencias. El Suscriptor libera expresamente al Concesionario de cualquier responsabilidad u obligación respecto del acceso indebido a Contenido “C” o “D”.

El Suscriptor comprende y acepta que, al utilizar el servicio de izzi TV por medio de la izzi go App, puede encontrar material que puede considerar ofensivo, indecente o cuestionable, y que dichos Programas pueden o no estar identificados en el sentido de contener material explícito. No obstante, el Suscriptor acepta utilizar el servicio de izzi TV por medio de la izzi go App a su exclusivo riesgo y por ende, el Concesionario no tendrá responsabilidad alguna frente al Suscriptor por el material de clasificación “C” o “D”.

Es responsabilidad exclusiva de los padres o tutores, imponer e incluir restricciones de acceso a sus cuentas, o a las de sus hijos o tutorados, que consideren necesarias y apropiadas para evitar el acceso al material de clasificación “C” o “D”.

El Suscriptor reconoce que salvo por lo establecido anteriormente, el Suscriptor no podrá descargar (salvo por la descarga temporal antes descrita y la descarga en caché de las páginas necesarias para su uso personal, o cualquier otro uso autorizado por los presentes Términos y Condiciones), modificar, copiar, distribuir, transmitir, ejecutar, reproducir, duplicar, publicar, otorgar licencias, crear obras derivadas de los Programas y demás contenidos de izzi TV, u ofrecer en venta la información contenida en u obtenida del a través de éstos sin consentimiento previo por escrito del Concesionario. Está prohibido evitar, eliminar, modificar, desactivar, interferir con o burlar cualquier medida tecnológica de protección y/o cualquier otra relacionada con los Programas y demás contenido de la izzi go App. Usted tiene prohibido enmascarar o utilizar técnicas de enmascaramiento (framing) para ocultar una marca, un logotipo u otra información protegida por leyes de propiedad intelectual (tales como imágenes, textos, diagramas de páginas



o formas) del Concesionario o sus licenciantes sin su consentimiento expreso por escrito. El Suscriptor tiene prohibido comprar términos de búsqueda o utilizar metaetiquetas o cualquier otro "texto oculto" utilizando el nombre o las marcas del Concesionario sin consentimiento expreso del mismo. Todo uso no autorizado de la izzi go App o sus contenidos dejará sin efecto la licencia limitada otorgada al Usuario y dará lugar a la cancelación al acceso al servicio de izzi TV.

XIV. PROPIEDAD INTELECTUAL. MARCAS Y DERECHOS DE AUTOR.

El uso de la izzi go App y su contenido es únicamente para uso personal, con fines informativos y/o de entretenimiento y sin fines comerciales. El Suscriptor no podrá reproducir, publicar, transmitir, distribuir, mostrar, modificar, crear obras derivadas, vender o participar en venta alguna o explotar de cualquier manera, en parte o completamente, el contenido, la izzi go App, el sitio web o cualquier software relacionado. Todo el software usado en la izzi go App es propiedad del Concesionario o sus proveedores y está protegido por las leyes de propiedad industrial Mexicanas e Internacionales. El contenido y software de la izzi go App deberá ser usado de acuerdo a estos Términos de Uso. Cualquier otro uso, incluyendo la reproducción, modificación, distribución, transmisión, publicación o despliegado del contenido de la izzi go App está estrictamente prohibido. Las marcas, avisos, nombres comerciales y demás derechos de propiedad intelectual (indistintamente las "Marcas") que aparecen en este sitio, son propiedad exclusiva del Concesionario, o del legítimo propietario de las mismas. Por lo anterior, queda estrictamente prohibido cualquier uso o explotación de las Marcas (inclusive su uso como "metatags"), sin el consentimiento previo y por escrito del Concesionario o de su legítimo propietario. El diseño y contenido de la izzi go App, así como de cualquier programa de cómputo que aparezca en la misma, se encuentra debidamente protegido ante las autoridades y registros competentes, por lo que queda estrictamente prohibido: modificar, copiar, distribuir, transmitir, desplegar, publicar, editar, vender o, de cualquier forma, explotar el diseño y contenido de este Sitio con fines comerciales o privados.

El Suscriptor no podrá usar, copiar, adaptar, modificar, crear obras derivadas de, distribuir, otorgar bajo licencia, vender, transferir, mostrar públicamente, representar públicamente, reproducir, transmitir, retransmitir, emitir ni explotar de otro modo la izzi go App, salvo autorización expresa en estos Términos de Uso.

La izzi go App, incluidos todos los contenidos, textos, gráficos, logos, diseños, fotografías, íconos de botones, imágenes, clips de audio y video, descargas digitales, compilaciones de datos y el software son propiedad de los Concesionarios o de sus licenciantes, y están protegidos por la Ley de la Propiedad Industrial, Ley Federal del Derecho de Autor y otras leyes o Tratados Internacionales. La compilación de todo el contenido y cualquier software u otro material en la izzi go App son de exclusiva propiedad del Concesionario y/o sus licenciantes y están protegidos por la legislación antes citada. El contenido no se podrá reproducir ni utilizar sin la autorización expresa por escrito del Concesionario o de sus licenciantes. El Concesionario se reserva el derecho de dar

de baja cualquier cuenta o acceso del Suscriptor si considera que se han realizado cualquier copia o uso no autorizado del contenido protegido por derechos de autor en contravención a los derechos del Concesionario o de sus licenciantes.

Sólo el Concesionario ostentará la plena titularidad y dominio de los derechos de propiedad intelectual, en y sobre la izzi go App, así como cualquier sugerencia, idea, solicitud de mejora, comentario, recomendación u otra información que sea proporcionada por el Suscriptor.

Los Términos de Uso no constituyen una venta y no le transferirán al Suscriptor ningún derecho de titularidad en o sobre la izzi go App ni sobre ningún derecho de propiedad intelectual ostentado por el Concesionario.

El Concesionario tiene la política de respetar los derechos de propiedad intelectual de terceros. El Concesionario no tolerará la reproducción o distribución no autorizadas de los Programas o cualquier otro contenido protegido por derechos de autor. Si el Concesionario considera que su obra se ha reproducido o distribuido de forma tal que constituye una falta de observancia de los derechos de autor o sabe que existe material disponible a través de la izzi go App que no respeta los derechos de autor, por favor comuníquese al centro de servicio al cliente del Concesionario

XV. MODIFICACIONES.

El Concesionario se reserva el derecho, a su entera discreción, de modificar o sustituir cualquiera de estos Términos de Uso o bien, cambiar, suspender o interrumpir el servicios de izzi TV por medio de la izzi go App (incluyendo sin limitación la disponibilidad de cualquier característica, base de datos o contenido) en cualquier momento. El Concesionario también podrá imponer límites a características y servicios determinados o restringir su acceso a la totalidad o parte de la izzi go App sin realizar ningún aviso ni asumir ninguna responsabilidad. Las modificaciones entrarán en vigor al momento de su publicación en la página web izzi, teniéndose tal publicación como el aviso de notificación a los Suscriptores. La modificación y/o adición de los Términos de Uso formará parte integral de los mismos, en el entendido de que el uso de la izzi go App constituirá la aceptación de dichas modificaciones a los Términos de Uso por parte del Suscriptor.

XVI. INDEMNIZACIÓN.

El Suscriptor está de acuerdo en defender, indemnizar y sacar en paz y a salvo al Concesionario de cualquier y en contra de toda demanda, incluyendo gastos y costas derivado del mal uso que pudiera hacer de la izzi go App.



XVII. VIOLACION A ESTOS TERMINOS DE USO.

El Concesionario se reserva el derecho de llevar a cabo todas las acciones legales que sean necesarias para remediar cualquier violación a los presentes Términos de Uso, incluso el de restringir el acceso a la izzi go App a determinados Suscriptores.

El Concesionario tendrá derecho a investigar y a cooperar con las autoridades competentes en caso de violaciones a estos Términos de Uso por parte del Suscriptor. El Concesionario tendrá derecho a supervisar el acceso del Suscriptor a izzi TV por medio de la izzi TV App para garantizar el cumplimiento con estos Términos de Uso, para cumplir con la legislación aplicable y para cumplir con cualquier orden o requisito de tribunal competente, agencia administrativa o cualquier otro organismo gubernamental. El Concesionario se reserva el derecho, en cualquier momento y sin previo aviso, de eliminar o deshabilitar el acceso a cualquier a la izzi TV App en caso de que considere a su entera discreción, que el Suscriptor incumple o ha incumplido estos Términos de Uso o que es perjudicial de cualquier modo para la izzi TV App.

XVIII. NULIDAD DE UNA O MAS DISPOSICIONES.

Si alguna de las disposiciones de estos Términos de Uso se declarara nula, ilegal o inaplicable o importara un conflicto con la ley, la validez, legalidad y aplicación del resto de las disposiciones no se verá afectada y continuarán en pleno vigor.

XIX. TERMINACIÓN.

Los Términos de Uso estarán vigentes a menos que el Concesionario decida terminarlos. El Suscriptor, por su parte, podrá terminar estos Términos de Uso en cualquier momento, no usando más la izzi TV App. El Concesionario también podrá terminar los Términos de Uso de uso en cualquier momento y lo hará inmediatamente sin previo aviso, por lo que podrá negar el acceso a la izzi TV App, si el Concesionario, a su entera discreción, considera que el Suscriptor no cumplió con cualquier termino o norma de estos Términos de Uso y/o de la legislación aplicable. Una vez terminados los Términos de Uso por cualquiera de las partes, el Suscriptor deberá destruir inmediatamente todos los materiales bajados u obtenidos de la Aplicación, así como todas las copias de dichos materiales, ya sea que hayan sido hechas bajo estos Términos de Uso o no.

XX. LEGISLACION Y JURISDICCION.

Estos Términos de Uso y el acceso y utilización de la izzi TV App se registrarán, interpretarán y estarán sujetos a las leyes de los Estados Unidos Mexicanos. Los Suscriptores se someten expresamente a las leyes y tribunales competentes de la Ciudad de México, renunciando a cualquier otra jurisdicción que por cualquier motivo les pudiese llegar a corresponder.



Términos de uso de izzi go App

Todos los conflictos, reclamaciones o controversias derivadas de o en relación con los presentes Términos de Uso, así como el incumplimiento, terminación, ejecución, interpretación o validez de las mismas, o el uso de la izzi TV App serán dirimidos exclusivamente por tribunales competentes de la Ciudad de México.

Última actualización: 02 de junio de 2016